



ПЁТР ПЕТРОВИЧ ШИРШОВ

1905-1953

115 лет



НА СЕВЕРНОМ ПОЛЮСЕ
СП-1, МАЙ 1937 - ФЕВРАЛЬ 1938 ГОДА

ЭКСПЕДИЦИЯ НА СЕВЕРНЫЙ ПОЛЮС, ВОЗГЛАВЛЯЕМАЯ ТОВАРИЩЕМ ПАПАНИНЫМ, В СОСТАВЕ ТОВАРИЩЕЙ КРЕНКЕЛЯ, ШИРШОВА И ФЕДОРОВА, ВНЕ ВСЯКОГО СОМНЕНИЯ ПРОДЕЛАЛА ОГРОМНУЮ РАБОТУ, ТАКУЮ РАБОТУ, КОТОРАЯ БЕЗУСЛОВНО ОСТАВЛЯЕТ ПОЗАДИ ВСЕ, ЧТО ДЕЛАЛОСЬ В ЭТОЙ ОБЛАСТИ, КОГДА-ЛИБО РАНЬШЕ... ПРОДЕЛАНА ОГРОМНАЯ НАУЧНАЯ РАБОТА... ЕЕ ПОСЛЕДСТВИЯ БУДУТ ИМЕТЬ ОЧЕНЬ БОЛЬШОЕ ЗНАЧЕНИЕ.

М. И. Калинин

*(Из выступления при вручении папанинцам
правительственных наград. — Правда, 1938, 28 марта)*

АКАДЕМИК Ширшов П. П. (1905 - 1953) -
- участник экспедиций на "Сибирякове" (1932),
"Челюскине" (1933-34), СП-1 (1937-38). Директор
"Лаб. океанологии (1941-45), Директор Института
океанологии (1946-53), министр морского флота СССР

Материалы из архива Музея
истории ИО РАН: дарители -
М. П. Ширшова, Л. И. Москалёв,
К. Попов, И. Н. Суханова





Ирина Яковлевна -
мать Петра Петровича



Петр Петрович - отец
Петра Петровича

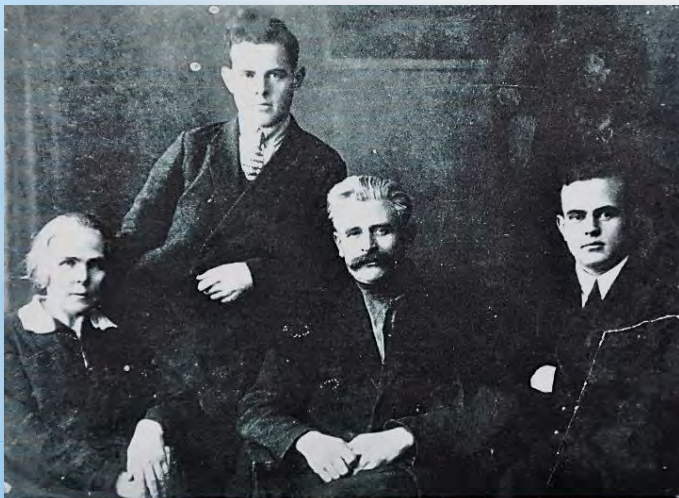


Детство. Юность.

Петр Петрович ШИРШОВ родился 25 декабря 1905 года в г.Екатеринославе (Днепропетровск). Отец, Петр Петрович Ширшов, типографский рабочий, библиотекарь. Мать, Ирина Яковлевна Ширшова (Усевич) - домохозяйка. Брат - Дмитрий Петрович Ширшов, родился в 1908 году. Впоследствии у Курчатова в атомном проекте. В 50-60-х - начальник Отдела Союзного НИИ приборостроения (при Курчатовском институте). Один из Лауреатов Сталинской премии 1949 года.

В 1916 году П.П.Ширшов поступает в реальное училище. С 1918 года подрабатывает библиотекарем. В 1921 году поступает в Институт народного образования на биологическое отделение к профессору Д.А.Свиренко

В 1926 году женится на своей детской приятельнице Фаине Евгеньевне Брук и переезжает вместе с ней в Одессу за Д.А.Свиренко. Являясь аспирантом, работает со Свиренко в Ботаническом саду. Фаия в Одессе также завершает образование и получает диплом преподавателя английского языка. В 1928 году Фаия и Ширшов в переезжают в Ленинград и селятся в двух комнатах у Ботанического института. ПэПэ имеет рекомендацию от Д.А.Свиренко к Визе. Работает в Ботаническом институте, на биофаке Университета и в Арктическом институте. В 1932 году у Фаии и ПэПэ рождается сын Роальд, названный в честь Амундсена. К сожалению, в том же году ПэПэ и Фаия разводятся. Фаина Евгеньевна Ширшова всю жизнь любила Петра Петровича, была ему верным другом. К ней он обращался в самые тяжелые минуты жизни. Она всю жизнь, до смерти в 1956 году, прожила в их двух комнатах у Ботанического сада, работала преподавателем английского языка в Макаровском мореходном училище. Роальд Ширшов после смерти матери переехал в Москву и работал в Институте прикладной геофизики Госкомгидромета. Умер в декабре 1995 года.



Братья Ширшовы с родителями

ПЕРВЫЕ ЭКСПЕДИЦИИ

Первые гидробиологические экспедиции, если их можно так назвать, начались еще в школьные годы, когда братья Ширшовы обследовали пороги Днепра и собирали коллекции водорослей. Потом в студенческие годы прибавились путешествия по южным рекам (Южный Буг, Кодыма) и по Черному морю.

К лету 30-го года относится экспедиция на Кольский полуостров и обследование реки Туломы. Сюда Петр Петрович едет уже из Ленинграда, предварительно вызвав из Днепропетровска Митю в качестве «матроса».

Тем же летом 30-года Ширшов впервые попадает на Север. Это произошло по совету Е.М.Крепса. Он направил ПэПэ в Архангельск, где тот прошел практику под руководством К.П.Гемп. Затем принял участие в экспедиции на шхуне «Ломоносов» под руководством Лактионова, в плавании на Новую Землю и Землю Франца Иосифа. Ему удалось составить подробную биологическую карту литоральной и сублиторальной растительности Новой Земли. Этот первый шаг на Север показал ПэПэ, что выбор пути в жизни сделал правильно. Дальше был «Сибиряков».



П.П.ШИРШОВ В ПЕРВОЙ СЕВЕРНОЙ
ЭКСПЕДИЦИИ ПО РЕКЕ ТУЛОМЕ 1930

ПОХОД «СИБИРЯКОВА»

Цель экспедиции: впервые пройти весь Северный морской путь северо-восточным проходом из Архангельска во Владивосток в один навигационный сезон. До тех пор такой проход выполнить никому не удавалось.

План выдвинут в 1930 году участниками похода «Седова».

Ледокольный пароход «Сибиряков» (ранее называвшийся "Bellaventure") построен в Глазго в 1909 году. Водоизмещение 1383 тонны, машина - 2000 индикаторных сил.

Во главе экспедиции стоял профессор О.Ю.Шмидт, научной частью руководил профессор В.Ю.Визе, капитан - В.И.Воронин. В экспедиции принимали участие 10 научных работников. Всего на борту находилось 64 человека, в том числе 4 пассажира. «Сибиряков» вышел из Архангельска 28 июля 1932 года. 11 августа - о.Диксона, затем к Северной Земле. Благодаря исключительно удачной ледовой обстановке, по плану Визе, впервые в истории мореплавания Северная Земля была обойдена с севера. Далее в море Лаптевых начались тяжелые льды. Был изменен курс. «Сибиряков» пошел к устью Лены. С 26 по 30 августа - бухта Тикси. Далее путь к устью Кольмы. У Чукотского побережья были встречены наиболее теплые льды за все плавание. Пришлось прокладывать путь среди льдов, иногда взрывая перемычки льда аммоналом. 10 сентября достигли о.Колючин. «Сибирякову» грозила вынужденная зимовка, так как работая в тяжелых льдах, ледокол поломал все четыре лопасти винта. В сплоченном льду судно уже работать не могло. Единственным выходом было поменять лопасти винта на новые, имевшиеся в запасе. Для этого нужно было поднять корму. Пришлось перебросить 400 тонн угля и все продовольствие в носовую часть. 16 сентября были поставлены новые лопасти и ледокол смог продолжать плавание. 18 сентября «Сибиряков» обломал конец гребного вала и остался без винта, что означало невозможность самостоятельного передвижения во льду. Невольный ледовый дрейф продолжался до 1 октября. 27 сентября на «Сибирякове» были поставлены паруса, сшитые из брезентов и шлюпочных парусов.

«Сибиряков» под черными парусами стал похож на пиратский корабль. 1 октября «Сибиряков» вышел на чистую воду к северу от Берингова пролива. Впервые в истории северо-восточный проход был пройден в одну навигацию - в два месяца и пять дней. Далее «Сибиряков» был отбуксирован траулером «Уссуриец» сперва в Петропавловск на Камчатке, а затем на ремонт в японский порт Иокогаму. Закончив ремонт, ледокол 1 января 1933 года вышел южным путем в Мурманск, куда прибыл 7 марта.

В походе «Сибирякова» принимали участие: А.Ф.Лактионов - гидролог Арктического института (начальник ПЭПэ в его первой морской экспедиции на шкуне «Ломоносов» в 1930г.), будущие товарищи ПЭПэ по «Челюскину»: художник Федор Решетников, радист Эрнст Кренкель, писатель Сергей Семенов, кинорежиссеры Марк Трояновский и Владимир Шнейдеров, журналист Борис Громов, штурман Юрий Хлебников. Кроме того, на «Сибирякове» были В.И.Влодавец - геолог, исследователь Кольского полуострова, Я.Я.Гаккель, Л.С.Белопольский и другие. Единственной женщиной на борту была известный геофизик И.Л.Русинова.

На «Сибирякове» ПЭПэ работал гидробиологом под руководством А.Ф.Лактионова.

«Сибиряков», Япония изменили личную жизнь Ширшова. В Токио он встретил свою будущую жену Надежду Дмитриевну Теличеву, работавшую в торгпредстве СССР. Через год Надежда Дмитриевна приехала к нему в Ленинград. В 1937 году у них родилась дочь Валерия (Лора).



ЛЕДОКОЛЬНЫЙ ПАРОХОД "АЛЕКСАНДР СИБИРЯКОВ", ИМЯ АМСИБИРЯКОВА (1849 - 1933), ЗОЛОТОПРОМЫШЛЕННИКА, ИНИЦИАТОРА ОСВОЕНИЯ СЕВЕРНОГО МОРСКОГО ПУТИ, НОСИТ С 1916г.



ППШИРШОВ - ГИДРОБИОЛОГ

в Японии.



Вверху:
Нач. экспедиции тов. ШМИДТ и проф. ВИЗЕ среди группы участников похода.

Внизу:
Ледокол «Сибиряков» в японских водах.

«УСПЕХИ ВАШЕЙ ЭКСПЕДИЦИИ, ПРЕОДОЛЕВШЕЙ НЕИЗВЕСТНЫЕ ТРУДНОСТИ, ЕЩЕ РАЗ ДОКАЗЫВАЮТ, ЧТО НЕТ ТАКИХ КРЕПОСТЕЙ, КОТОРЫХ НЕ МОГЛИ БЫ ВЗЯТЬ БОЛЬШЕВИКСКАЯ СМЕЛОСТЬ И ОРГАНИЗОВАННОСТЬ».

(Из приветствия тт. СТАЛИНА, МОЛОТОВА, ВОРОШИЛОВА, ЯНСОНА—тт. ШМИДТУ и ВОРОНИНУ).

ЭКИПАЖ «СИБИРЯКОВА» ВОЗВРАЩАЕТСЯ В МОСКВУ.

Сегодня в Москву курьерским поездом из Владивостока возвращается участник героической экспедиции «Сибирякова» во главе с проф. О. Ю. ШМИДТОМ.

Экипаж «Сибирякова» возвращается после исключительной экспедиции, доказавшей реальность прохождения великого сибирского морского пути в одну навигацию. «Сибиряков» с 28 июля до 1 октября 1932 г. прошел от Архангельска через Берингов пролив в восточные моря, омывающие СССР. В пути были проведены крупнейшие научные исследования, помогающие нам покорить Арктику и имеющие колоссальное значение для проводимого сейчас 2-го международного полярного года.

Полярные экспедиции покорили значительную часть морей Севера. Среди этих экспедиций мы имеем много блестящих по замыслу и исполнению.

Но разрыв между Западом и Востоком нарушал единство этих работ. «Сибиряков» же начал свои исследования с западной части Полярного моря и кончил Беринговым проливом, соединяя таким образом работу полярников непрерывным рядом исследований с запада на восток. Тем самым цикл исследований в советском секторе Арктики замкнут, что дает возможность притти к полному и ценным выводам, пишет в своем приветствии тов. Шмидту и всему составу экспедиции комитет СССР по проведению 2-го международного полярного года.

Упорная борьба со льдами, научное освоение полярных морей, объединение непрерывной цепью научных исследований, содействие паренству СССР в международных полярных мероприятиях, вот отличительные черты преодоленной необычайных трудностей экспедиции «Сибирякова».

Крупный вклад в советскую науку.

ПРИВЕТСТВИЕ СИБИРЯКОВЦАМ АКАДЕМИИ НАУК СССР.

ЛЕНИНГРАД 3 декабря. Академия наук отправила участникам героического похода «Сибирякова» следующую телеграмму:

«Академия наук СССР и ее полярная комиссия горячо приветствуют возвращение участников трансарктической экспедиции на ледокольном пароходе «Сибиряков», блестяще выполнившей свое задание.

Путь, пропозанный более 50 лет назад Норденшельдом и до сих пор оставшийся неизосвоенным, впервые пройден в одну навигацию. Только усилиями советских полярников полностью освоено ценнейшее научное наследие, оставленное Норденшельдом, и сделан новый крупный шаг в освоении северного побережья в целом.

организации экспедиции, а умелом руководстве ею со стороны О. Ю. Шмидта и В. Ю. Визе, в практическом управлении судном со стороны капитана В. И. Воронина и в дружной, сознательной работе всего личного состава экспедиции. Достижения сибиряковцев внесли, несомненно, крупный вклад в наши знания об Арктике и будут иметь большое значение для освоения пути вдоль полярных берегов Союза.

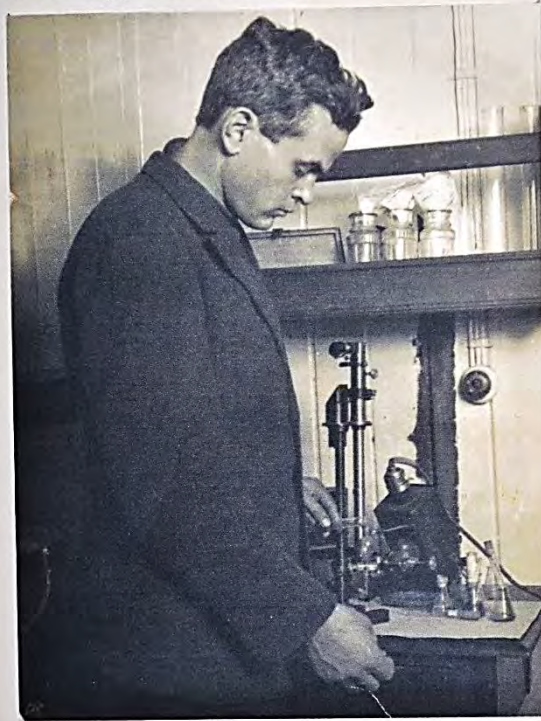
Президент Академии наук СССР и председатель полярной комиссии Академии наук
Акад. КАРПИНСКИЙ.

Поздним вечером редакция получила сведения, что курьерский поезд с ко-

В Японии



ОПРЕДЕЛЕНИЕ ХЛОРОФИЛЛА



Определение хлорофилла

1) Раб. 108 / 19-VIII - $\frac{h}{\frac{1}{2}$ пруда $\frac{0-10м}{\frac{1}{2}$ взят; $\frac{1}{2}$ пруда $\frac{1}{2}$ зафиксирован = №108)

Стандарт: 0,01:1

Отсчеты: 83, 89, 81, 84, 86

Объем: 5,6 см

2) Раб. 107 / 19-VIII - $\frac{1}{2}$ пруда, взят с сети Дюды / 0-10м /

Стандарт: 0,01:1

Отсчеты: 80, 75, 73, 74, 72

Объем: 4,5 см

3) Раб. 109 / 19-VIII - $\frac{1}{2}$ пруда, из сети Дюды / 0-10м /

Стандарт: 0,01:1

Отсчеты: 20, 20,5, 21,5, 21, 20,5

Объем: 7,7 см

Качествен. микроскопический анализ (на эмульсии)

1) Раб. 109 / Объем 7,7 см Пруда сильно замулен

В пробирке 62 мм. Микроскоп ~~можно~~ почти такой же, как в пробе со ст. X (см. выше): широкий герметический колпачок I и 3 стекла.

СЛЕВА - СТРАНИЦА ИЗ "РАБОЧЕЙ ТЕТРАДИ №2", СПРАВА - ИЗ "РАБОЧЕЙ ТЕТРАДИ №1"

19.VIII

к 22-23h (?) пошел на ~~пруд~~ пруде с сетью Дюды.

Лед становится все более снежным. Последнее утро четким утром было в 1h 25' (79°37' X 102°44' E). В 1h 25', 2h 45' и 4h 10' взят пруд с сети Дюды с 0-10м. Пробы зафиксированы в 2 пробирки: одну по возможности зафиксировать (раб. 107, 108 и 109), другую по возможности определить хлорофилл.

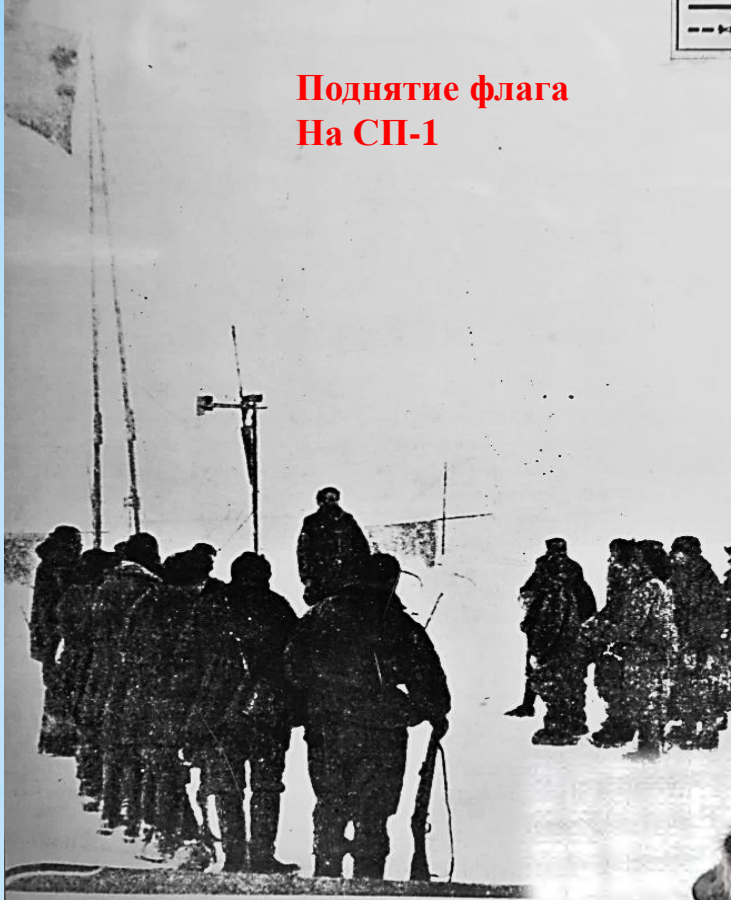
Бросается в глаза разница между пробирками, взятими Дюды и центрифугой; ~~наиболее~~ последний идет с однократным для образца отсрещением от толстых илов верхних слоев воды и пруда, взятые им, значительно белее при Дюды.

Назначил с 8-10h (?) идти с сетью Дюды в пруде с сетью Дюды.

Бросается в глаза отличие илов, обнаруженных им в пруде-мелком и широком пруде. Если в первом пруде ил ил-ду от м. берега замешивался ил из пруда не надобно, то здесь, пруд, и 20-21h, ил ~~тот~~ ил прудовой.

Безусловно микроскопический анализ / см. выше - на хлорофилл /

**Поднятие флага
На СП-1**



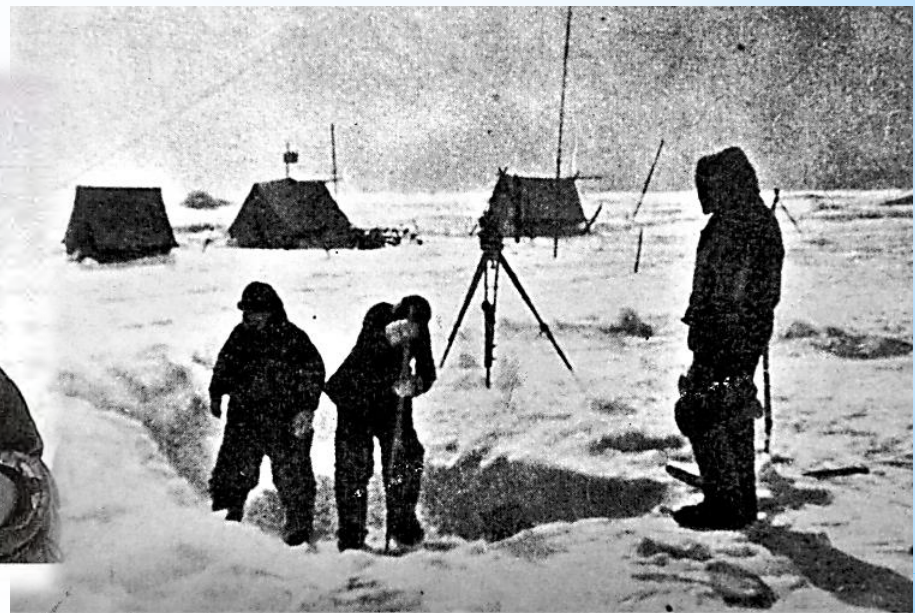
Подъем флага на льдине.



**Радиоцентр в Теплом стане, где
будущие полярники тренировались
перед экспедицией**



Будет уникальная "киночка"



...олбим лунку. Скоро Ширшов опустит в нее свои приборы, и на
...лучит первую информацию о структуре водной толщи Ледовит
...океана. (6 июня 1937 г.).



НАУЧНАЯ ДРЕЙФУЮЩАЯ СТАНЦИЯ
СЕВЕРНЫЙ ПОЛЮС



25 ЛЕТ

с начала работы станции «СП-1»

(1937—1962)





ДРЕЙФ
станции Северный полюс
 [Определяя по ее устройству и сдвигу]

Всесоюзный Арктический Институт Главсевморпути 1933 г.



После разлома льдины рация была установлена на нарты и работала под открытым небом. Февраль.





о. Гренландия

о-ва Королевы Елизаветы
С Е В Е
Л Е Д О В

1937-1938 гг.

ГРЕНЛАНДСКОЕ
МОРЕ

Северный
ПОЛЮС

РАЕМ УРОЛ



Soviet North pole expedition and drift

TO RADIO TF3c ¹⁹³⁷⁻¹⁹³⁸ ON 14.1 Mc 20.9 MCT
UR SIGS RST. _____ XMTR 20 WATTS . RCVR I-V-I

Земля Франца
-Иосифа

Новосибирские
о-ва

Мурманск

БАРЕНЦЕВО
МОРЕ

КАРСКОЕ МОРЕ

БЕЛОВО МОРЕ

Печора
Нарьян-Мар

Диксон



ОТВАЖНЫЕ СЫНЫ СТРАНЫ СОЦИАЛИЗМА



Г. А. Кашин



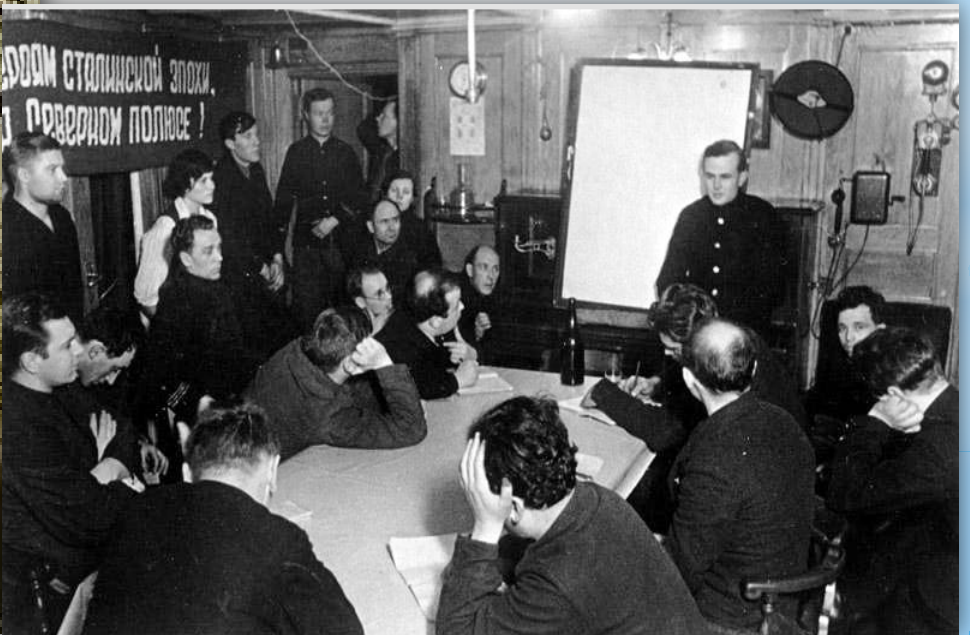
В. Т. Кравченко



К. Козлов



П. П. Шустов



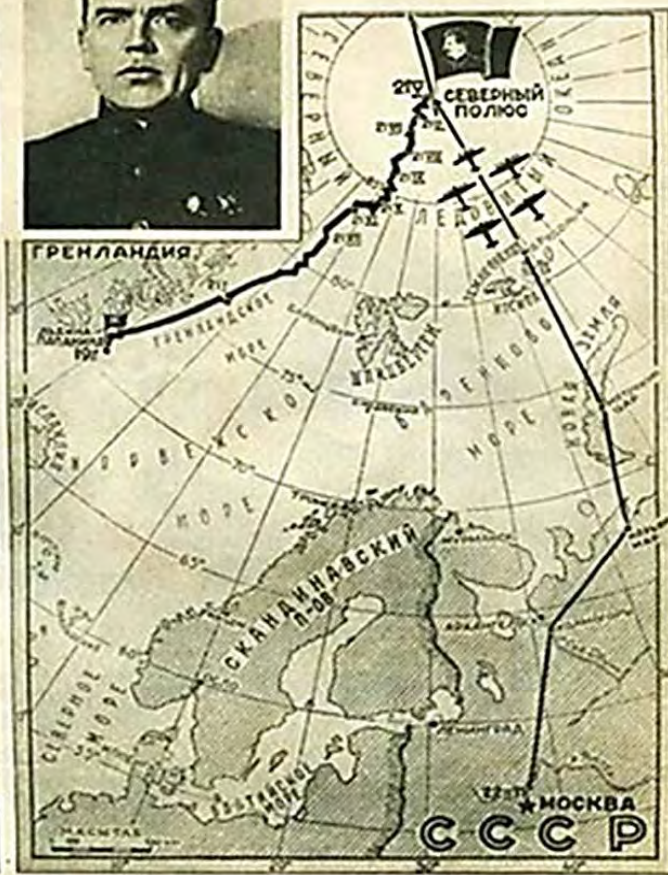


*Нет таких крепостей,
которые валашевичи
не могли-бы взять!!*

21-V-37 г.
19-II-58 г.



СЛАВА ГЕРОЯМ!



Отважные сыны нашей родины товарищи Папанин, Кренкель, Ширшов, Федоров с честью завершили беспрецедентную научную экспедицию на дрейфующей льдине от Северного полюса до южных границ Гренландского моря. Сталинское задание блестяще выполнено. Героическая работа дрейфующей станции „Северный полюс“ закрепила за Советской страной господство над бескрайнными просторами Арктики. Северный полюс есть и остается советским!



Папанинцы в редакции газеты «Правда». (Зима 1937 г.).



В марте мы с Ширшовым докладывали о научных результатах экспедиции на общем собрании Академии наук. Этот снимок сделан после доклада.



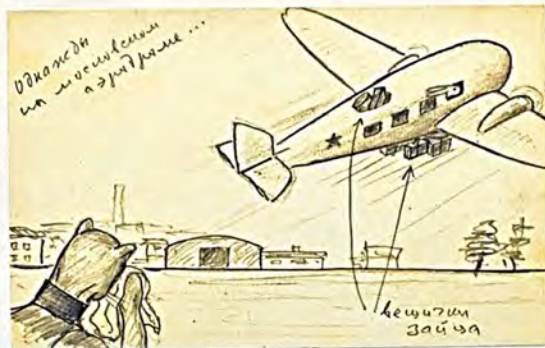
*Евгения Александровна Таркуша-Ширшова
Петр Петрович Ширшов, советский океанограф*



1946 На пассажирском лайнере "Украина". ЕВГЕНИЯ АЛЕКСАНДРОВНА, ПЕТР ПЕТРОВИЧ И КАПИТАН ИАМАН

"ПУМА И ЗАЙКА"

СЕРИЯ РИСУНКОВ ПЕТРА ПЕТРОВИЧА ДЛЯ ЕВГЕНИИ АЛЕКСАНДРОВНЫ





РСФСР

ВЕРХОВНЫЙ СУД

СПРАВКА

4 ОКТЯБРЯ 1957 г.

№ 0С7-358.

Москва, пл. Куйбышева 3/7

Выдана в том, что Постановление Особого Сопещения при МГБ СССР от 29 ноября 1947 года, в отношении ГОРКУШИ-ШИРШОВОЙ Евгении Александровны 1915 года рождения, по профессии актрисы, определением Судебной коллегии по уголовным делам Верховного суда РСФСР от 25 сентября 1957 года отменено с прекращением дела производством за недоказанностью предъявленного обвинения.



ПОДПИСАТЕЛЬ ПРЕДСЕДАТЕЛЯ ВЕРХСУДА
РСФСР-

И. Мясников /В. КРЮКОВ/

ПРОКУРАТУРА

Союза Советских
Социалистических Республик

Москва-центр, Пушкинская, 15-а.

30 сентября 1957 г.
№ 11-1726-54
Гор. Москва, ул. Серафимовича, д. 2, кв. 387

ШИРШОВОЙ М.П.

Сообщая, что определением Верховного суда РСФСР от 25 сентября 1957 года Ваша мать - Ширшова Евгения Александровна реабилитирована.

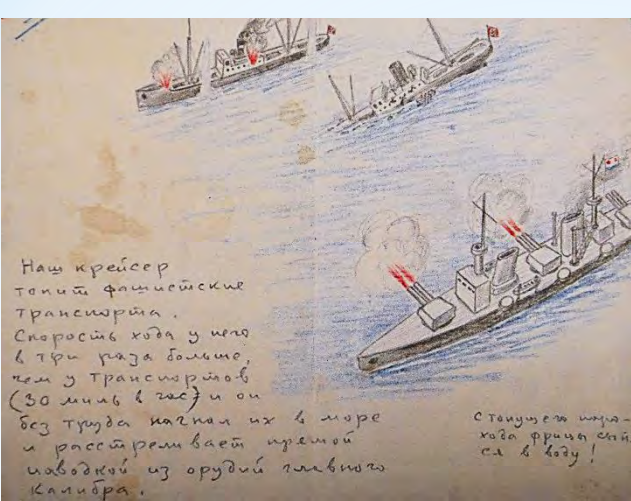
Справку о реабилитации можете получить в Верховном суде РСФСР.

0С7-358
Прокурор отдела по надзору за
следствием в органах госбезопасности
старший советник юстиции

/Шарутин/



Наш крейсер
такой фашистские
траншеры.
Спорить хода у него
в три раза больше,
чем у Траншеров
(30 миль в час) и он
без труда нагнал их в море
и расстрелял своей крейсерской
наводкой из орудий калибра.



становит
на фрегат
в воду!

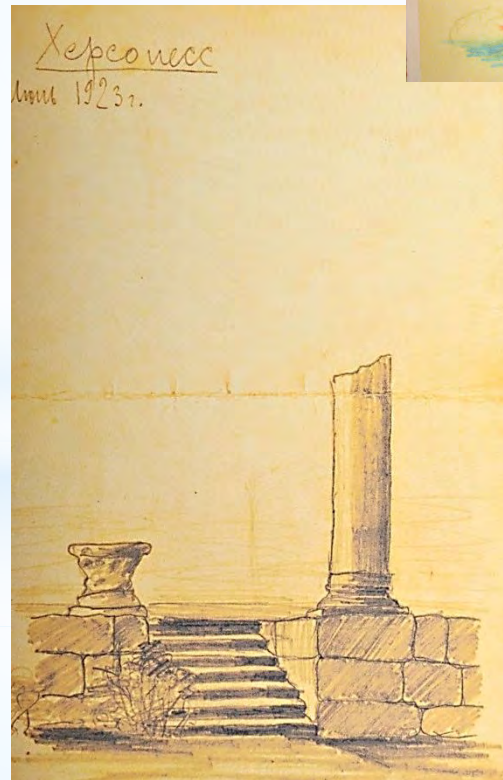
Рисунки и подписи П.П.Ширшова



А это наш боевой
Военно-морской
ФЛАГ, ПОД КОТОРЫМ
НАША ЭСКАДРА
БУДЕТ ГРОМИТЬ
ПОРТ ПРОТИВНИКА



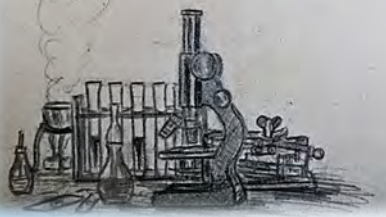
Марина!
 На этой картинке изображен обстрел крепости эскадрой наших кораблей. Видны 2 трехмачтовых корабля и 2 брига. Огонь в белом дыму по барбисам кораблей — это выстрелы бортовых пушек. От ответного огня нашей крепости корабли пострадали; один бриг горит, у другого корабля сбитая арка мачты; у всех дыры в палубах.
 Однако на кораблях пушек больше, чем в крепости. Поэтому крепость находится в трудном положении.
 Сразу взорвалась 3 бомба. Одна ударила в крепостную стену и в воздухе летела обломки стены. Вторая взорвалась на вершине мачты, третья взорвалась на земле во дворе.
 При этом ранен один человек — он лежит на спине.
 Только не рабы, Марина! ранен человек легко, все наши



Херсонес
 июль 1923г.



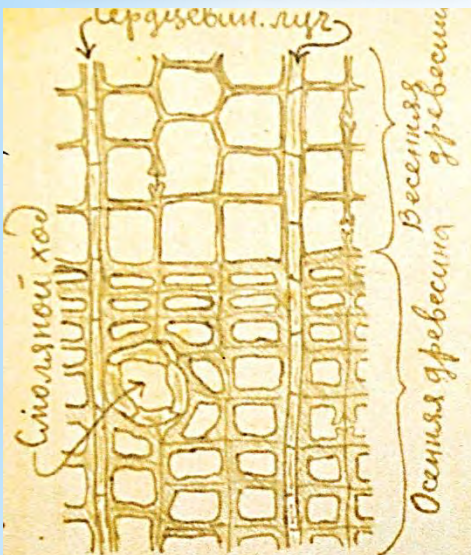
А. Шершнев.



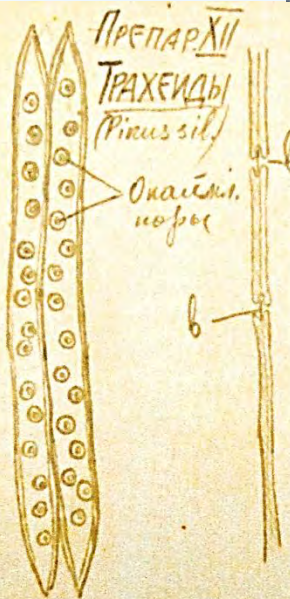
Море Фрионет (со стороны
Куб. Кор. мост.)



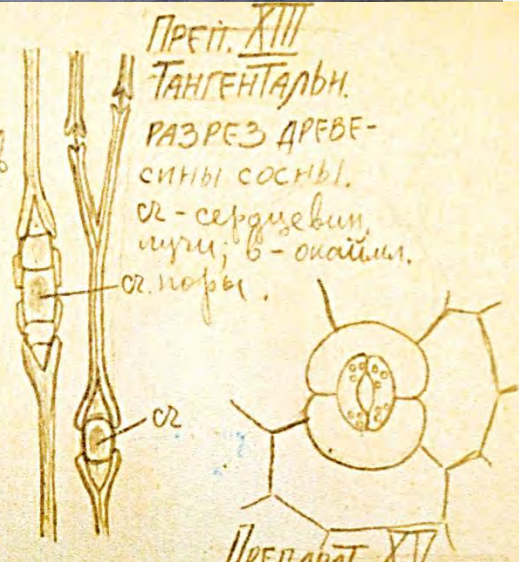
16/22, a - Cyclops c - Lemna minor



ПРЕПАРАТ XI. Поперечный
РАЗРЕЗ PINUS SILVESTRIS

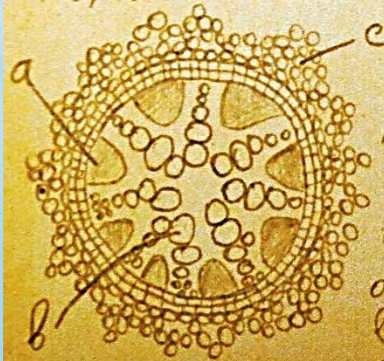


ПРЕПАРАТ XII
ТРАХЕИДЫ
(Pinus sil.)



ПРЕПАРАТ XIII
ТАНГЕНТАЛЬН.
РАЗРЕЗ ДРЕВЕ-
СИННЫ СОСНЫ.
a - сердцевин
лучи; b - окаймл.
ор. поры.

ПРЕПАРАТ XIV
УСТЬИЩЕ, bug свеж.



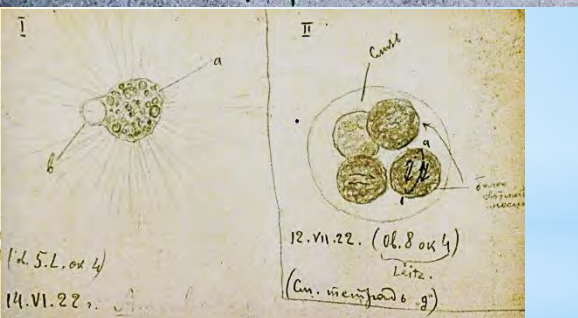
ПРЕПАРАТ XIV
ПОПЕРЕЧНЫЙ
СРЕЗ КОРНЯ
a - филома
b - камбия
c - кора

Саратово 2 июля 1922.

К. Р. Шадрин

А. Ш. Ш. у д. Ш.

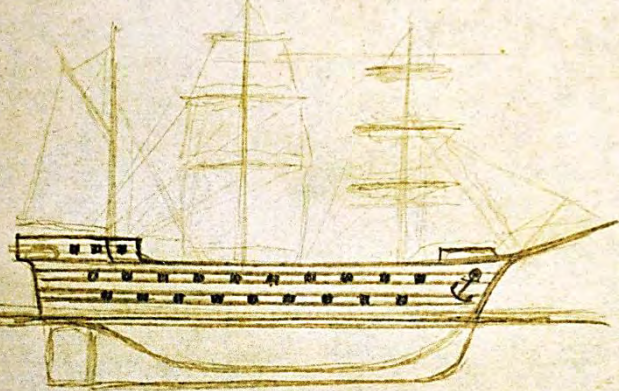
Шадрин



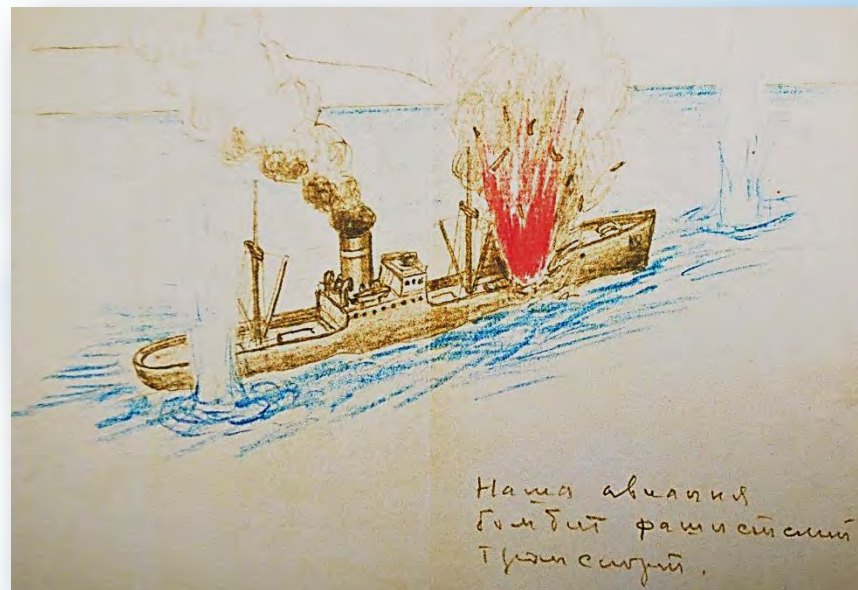
12.VI.22. (об. 8 ок 4)
Litz.
(Am. m. m. g.)

Полногочл. мез. животное:
в увеличенном месте
поверхности амебы по-
казан сифонный скелет
и фотон. Внутренний
мембранный скелет
в шаровидной форме, размер
каждого перес 10-15 м. В центре
сохраняется (a), по окружности
элементы по поверхности и т.д.
Мне кажется, что это животное
мне как организм, принадлежащий
к классу инфузорий.

Может быть, это животное
"кажущееся" амебой
по своей форме
и шаровидной оболочке
но в действительности
оно имеет другую форму
и структуру.



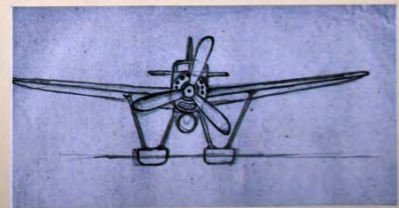
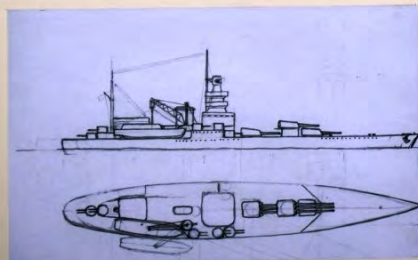
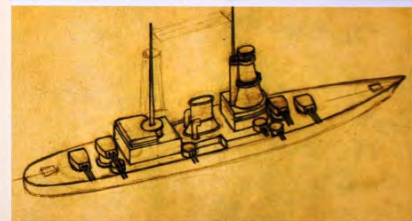
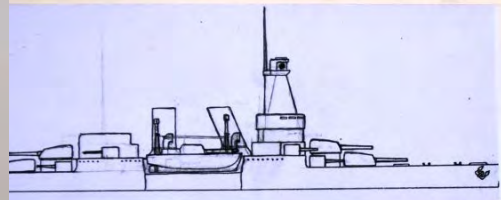
Такой порт мы построим на берегу
реки, а потом эскадра обстреляет
его зажигательными снарядами





РИСУНКИ 40-х - 50-х ГОДОВ

Рисунки министра Морского флота



Посредине министр Морского флота СССР академик ПП Ширшов и маршал ЛА Говоров

Б. ОРГАНИЗАЦИОННЫЕ ВОПРОСЫ ПО АКАДЕМИИ НАУК СССР.

Лаборатория Океанологии, организована в 1941 году. Ее задачей является комплексное исследование океанов /в первую очередь Тихого океана/, теоретические и методические работы, популяризация моря в СССР. Для этой цели, несмотря на трудности войны, Лаборатория Океанологии собрала уже группу высококвалифицированных ученых - специалистов по гидрологии, гидробиологии, геологии океана. При общем штате в 9 человек, Лаборатория Океанологии имеет в своем составе 5 докторов наук и профессоров и 2-х кандидатов наук с очень большим стажем. Так как готовых специалистов по исследованию океана мало, то при Лаборатории Океанологии открыта докторская и кандидатская аспирантура.

Стоящие перед нашей наукой задачи невозможно разрешить в рамках Лаборатории. Для этой цели необходимо реорганизовать Лабораторию в Институт Океанологии Академии Наук СССР. Главнейшей задачей этого Института является разработка общих теоретических проблем, имея в качестве географического объекта, в первую очередь Тихий океан. Подготовка высококвалифицированных кадров океанологов различного профиля. Для популяризации моря и его исследований при Институте должны быть созданы Морской Музей и Морской аквариум, и издание специального периодического журнала "Проблемы Океанологии".

Такой Институт в системе Академии Наук, в отличие от ведомственных, может обеспечить комплексное изучение океана по всем

разделам океанологии / физике, геологии, биологии и химии океана/ и планомерное развитие этих дисциплин. Институт сможет привлечь внимание и других академических учреждений к изучению моря и координировать совместные исследования с ведомственными учреждениями.

ДИРЕКТОР
ЛАБОРАТОРИИ ОКЕАНОЛОГИИ
АКАДЕМИИ НАУК СССР
АКАДЕМИК

/ П. П. ШИРНОВ /

14-15 I 1941г.

орган. вопросы
Лаб. океанологии.

24 XII 1945 - по указанию СНК о
реорганизации Лаб. океанологии.
в Ин. 7

уведомление Фрунз. Инста
Председ. АН СССР.



ПЕТР ПЕТРОВИЧ ШИРШОВ — ОСНОВАТЕЛЬ ИНСТИТУТА ОКЕАНОЛОГИИ



Приказ об организации Лаборатории Океанологии АН СССР был подписан в декабре 1940 г. В состав лаборатории вошли:

1. Ширшов П. П. — директор,
2. Богоров В. Г. — зам. дир. по науке,
3. Суетов С. В. — зам. дир. похоз. части,
4. Калинин В. И. — ст. н. с., к. б. н., микробиолог,
5. Леднев В. А. — ст. н. с., гидролог,
6. Смирнова Л. И. — м. н. с., фитопланктолог,
7. Кирпичников А. А. — координационная работа.

В октябре 1941 г. лаборатория эвакуирована в Красноярск, где к ней присоединились д. ф.-м. н. Штокман В. Б. и к. б. н. Усачев П. И. В 1943 г. лаборатория возвратилась в Москву.

31 января 1946 г.
лаборатория
реорганизована
в институт



АКАДЕМИК
П. П. ШИРШОВ

АКАДЕМИЯ НАУК
СОЮЗА СОВЕТСКИХ СОЦИАЛИСТИЧЕСКИХ

Москва, Б. Калужская, 14.
Коммутатор: В 2-00-00
Секретариат: В 1-79-83

СЕКРЕТАРЬ ЦК ВКП/б/

товарищу А.А.КУЗНЕЦОВУ.

Президиум Академии Наук СССР ходатайствует об утверждении академика Петра Петровича ШИРШОВА в должности директора Института океанологии Академии Наук СССР.

Академик П.П.ШИРШОВ известен как специалист в области гидробиологии, океанографии, гидрологии и гидрохимии, а также как исследователь полярных морей и Северного Ледовитого океана.

П.П.ШИРШОВ не только крупный ученый, но и видный государственный деятель, он депутат Верховного Совета СССР, Министр морского флота.

За плодотворную научную и государственную деятельность ему присвоено звание Героя Советского Союза и он награжден четырьмя орденами СССР.

П.П.ШИРШОВ в течение пяти лет являлся директором лаборатории океанологии Академии Наук СССР, а после реорганизации лаборатории успешно выполняет обязанности директора Института океанологии Академии Наук СССР.

Приложение: № 24 (непечатается только адресат)

Президент Академии Наук СССР, академик *С.С.Вавилов* С.И. Вавилов/

Академик-Секретарь Академии Наук СССР, академик *П.Г.Вруевич* П.Г. Вруевич/

ТЕХ. СТ. ОБ. ЦЕНТРАЛ (16)
02868
С.И. Вавилов
УЧЕТНЫЙ ОТДЕЛ
1947 год
Управление и.л. в Ц.К. ВКП(б)

УЧЕТНЫЙ ОТДЕЛ
1947 год
Управление и.л. в Ц.К. ВКП(б)

СЕКРЕТАРЬ ЦК ВКП/б/ тов. КУЗНЕЦОВУ А.А.

Президент Академии Наук СССР академик Вавилов С.И. в своем представлении, поступившем в отдел 12 января 1947 года просит ЦК ВКП/б/ утвердить академика Ширшова П.П. директором Института океанологии.

Академик Ширшов П.П. является специалистом в области гидробиологии, океанографии, гидрологии моря и гидрохимии. Он участвовал в неоднократных исследованиях полярных морей и Северного Ледовитого океана. Академик Ширшов П.П. является инициатором организации в Академии Наук СССР научно-исследовательских работ в области океанологии. По его предложению вначале была организована лаборатория океанологии на правах института, которая затем была реорганизована в Институт океанологии. Академик Ширшов П.П. с 1941 года являлся директором лаборатории океанологии, а с 1946 года президиумом Академии Наук СССР был утвержден директором Института океанологии.

Несмотря на большую занятость по Министерству Морского Флота СССР академик Ширшов П.П. все же уделяет достаточное внимание и работе Института океанологии Академии Наук СССР.

Отдел кадров высших учебных заведений и научных учреждений Управления кадров ЦК ВКП/б/ считает возможным утвердить академика Ширшова П.П. директором Института океанологии Академии Наук СССР.

ГЕОГРАФИЧЕСКОЕ
ОБЩЕСТВО
СОЮЗА С.С.Р.



ДИПЛОМ

Совет Географического Общества Союза ССР в своем заседании от 20^{го} февраля сего года единогласно постановил в признании за Ваши единственные в истории географических исследований географический подвиг, совершенный Вами с беспримерным героизмом на дрейфующей льдине советской полярной станции «Северный полюс»

избрать Вас
Петр Петрович Ширшов
Почетным Членом Географического Общества Союза ССР

Почетный Председатель
Географического Общества СССР
Заслуж. деятель науки



Председатель Географ. Об-ва СССР
Академик Н.И. Вавилов

Ученый Секретарь Общества
Заслуж. деятель науки

15 марта 1958 г.
Ленинград
Дельцов пер.
2.112-а

Зав.отделом Управления кадров ЦК ВКП/б/ *Бараненков* (Бараненков)

Зав.сектором Управления кадров ЦК ВКП/б/ *Григорьев* (Григорьев)

12 января 1947 года

АКАДЕМИЯ НАУК СОЮЗА ССР
ИНСТИТУТ ОКЕАНОЛОГИИ
Москва, 120, ул. Осуха д. 6
Тел. К-7-59-99

И.Р.И.Н. 194_Г. № 99-с.з.

НАЧАЛЬНИКУ ПАССАЖИРСКОЙ СЛУЖБЫ
УПРАВЛЕНИЯ СЕВЕРНОЙ К.Д.

Институт Океанологии Академии Наук СССР просит разрешить принять в багаж научные приборы на поезд № 52,13-У1-46, Беломорского отряда, отправляющегося в экспедицию до ст. Понконда весом до 800 кг.

Отправка багажа иным путем советует работу всей экспедиции, багаж которой должен прибыть на место одновременно с участниками экспедиции.

ДИРЕКТОР
Ин-та Океанологии
АКАДЕМИИ

П.П.Ширшов /П.П.ШИРШОВ/

РАБОЧИЙ АВТОГРАФ ПЕТРА ПЕТРОВИЧА (ОРИГИНАЛ)